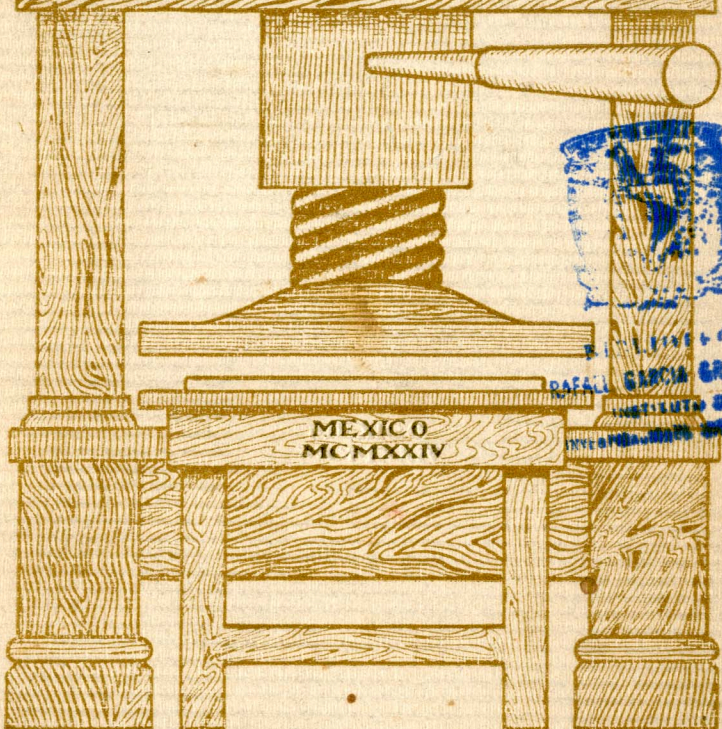


TALLERES GRAFICOS DE LA NACION

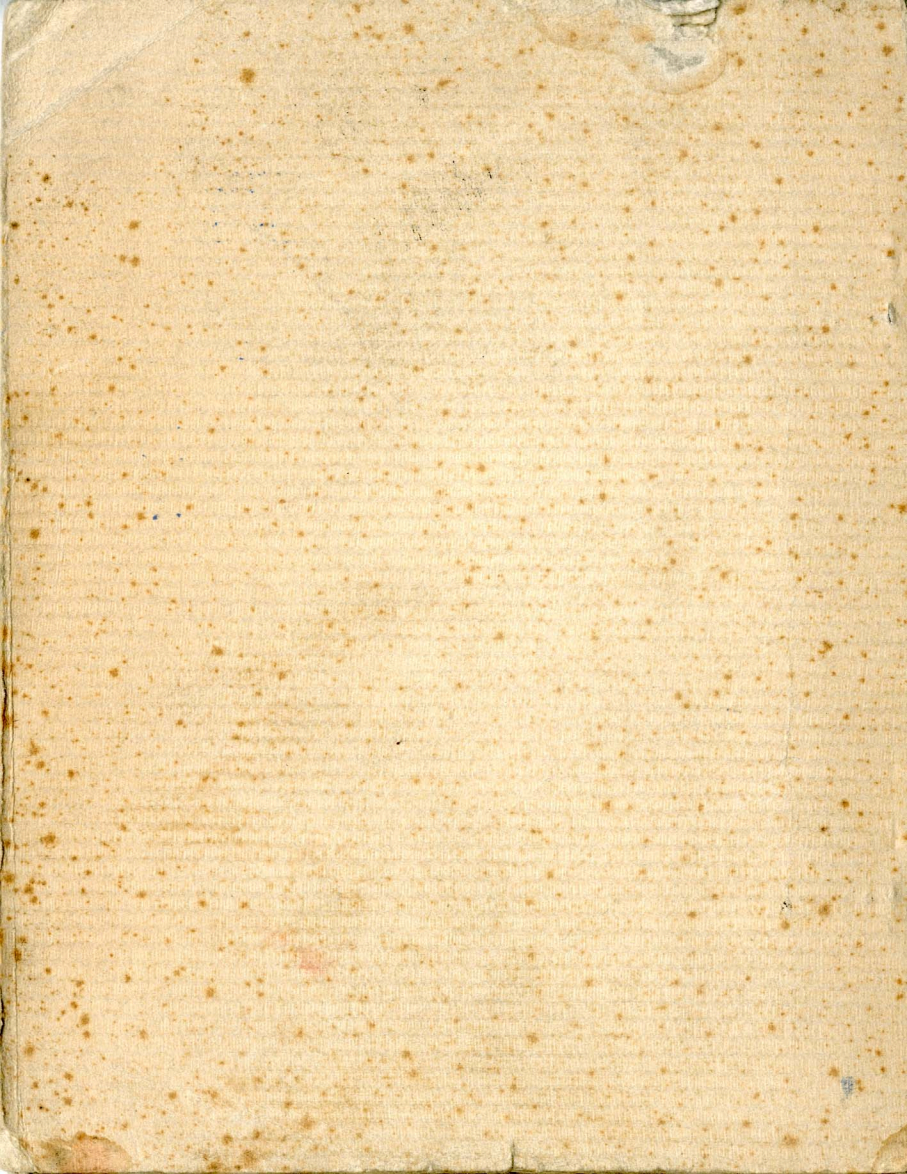


MEXICO
MCMXXIV



UNIVERSIDAD
RAFAEL GARCIA GERRERO
INSTITUTO DE
INVESTIGACIONES Y ENSEÑANZA













INSTITUTO DE INVESTIGACIONES
HISTÓRICAS

INSTITUTO DE INVESTIGACIONES
HISTÓRICAS



212-10

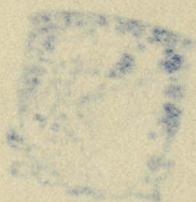
223





SERVICIO
GENERAL GARCÍA ORRIBARRI
INSTITUTO DE
INVESTIGACIONES HISTÓRICAS

EL DIRECTOR, OBRE-
ROS Y EMPLEADOS
DE LOS TALLERES
GRAFICOS DE LA
NACION, DESEAN A
UD UN FELIZ AÑO.



INSTITUTO DE INVESTIGACIONES HISTÓRICAS
CALLE DE LA UNIÓN 100
BOGOTÁ, COLOMBIA



COMPOSICION DE
MONOTIPO HECHA
POR FRANK H.
HUTCHINSON. . . .





U. HERNANDEZ, FOT.

"SOL DE LA TARDE."
CUADRO DE LA ACADEMIA DE BELLAS
ARTES.



ARTES
DEBIA DE BELLAS
CUADRO DE LA ACA-
"SOL DE LA TARDE"

FOT. HERNANDEZ







EL CALENDARIO es el conjunto de las divisiones del tiempo, conteniendo los días y los meses en orden numeral y en el del curso de la semana por su nombre, y los signos planetarios, así como las indicaciones de festividades.

Procede el nombre de *Calendario* de la voz *calendas*, con que los romanos designaban el primer día de cada mes, y, según se cree, el uso de dicho nombre proviene de la costumbre que tenían de convocar al pueblo romano al foro, a cada luna nueva, donde los sacerdotes encargados de arreglar el calendario, anunciaban la duración del mes.

El uso del calendario es de remota antigüedad: entre los romanos, Rómulo fué quien lo estableció, y según los progresos de la astronomía ha ido sufriendo muchas y notables alteraciones, si bien las más



importantes fueron las que contiene la modificación de Julio César, que con ligeras variaciones subsistió hasta la reforma que mandó hacer el papa Gregorio XIII, que es el que rige hoy en la generalidad de los Estados. Llama poderosamente la atención entre los pueblos antiguos la división del tiempo hecha por los

méxica, que computaban el año civil de 360 días, que dividían en 18 meses de 20 días, y estos de cinco en cinco, de los cuales el último dedicaban al mercado. Pero de esto se hablará después, más detenidamente.

Correspondiendo a cada definición aceptada para el año, un calendario, resumiendo las facetas particulares admitidas, antes de entrar en detalle, conviene indicar, someramente, las circunstancias que sirven de base a los principales tipos.

1º El Calendario Solar, que por la intercalación de un día cada cuatro años, conserva, con más o menos

precisión, y siempre en la misma estación y época, el principio del año, o sea el que dura poco más o menos el tiempo necesario para que la Tierra, una vez terminado su curso alrededor del Sol, pueda encontrarse en la misma situación respecto a éste astro. Su duración es de 365 días, 5 horas, 48 minutos y 48 segundos.

2º El Calendario Luni-Solar, empleado por los griegos primitivos, los chinos, los mongoles y los indos. Sirve aún a la Iglesia para determinar las grandes solemnidades. Tiene el mismo período que los calendarios solares, siendo los meses regulares, en tanto que es posible, para comenzar y terminar con una lunación; de tiempo en tiempo se hace necesario un décimo tercero mes, para que el principio del año tenga lugar en la misma estación, y que al final del ciclo, el año principie en las mismas condiciones físicas. En resumen: estos años son lunares en sus pormenores y solares en el conjunto, su duración es, pues, la de los últimos.

3º El calendario lunar, reglamentado por el curso de la luna, y cuya duración del mes es variable. El término medio del año es de 354 días 8 horas; lo emplean los árabes y algunos otros pueblos orientales.

CALENDARIOS SOLARES

JULIANO.—Debe su nombre a Julio César, que lo estableció 45 años a. J. C., constituyendo las reformas al calendario romano, usado anteriormente. César, creyendo que el sol empleaba 365 días $\frac{1}{4}$ exactamente en su revolución completa, prescribió el empleo de 3 años comunes de 365 días, seguidos de un año bisiesto, en el cual se añadía un día al mes de febrero, que así constaba de 29 días; en consecuencia el período de 100 años comprende 36,525 días. A pesar de su origen pagano fué adoptado por los cristianos y conservado intacto en su arreglo general, hasta fin del siglo XVI, en que fué reformado por el papa Gregorio XIII. En la actualidad lo usan los griegos, rusos y los cristianos de oriente, los musulmanes lo emplean para los cálculos astronómicos y los usos de la agricultura.

Débase a J. Scalfigero, el «Período Juliano» de 7980 años, para fijar y comparar las fechas históricas. Es

producto de los números 15, 19 y 28, que figuran en años julianos, la indicción romana, (Perfodo de 15 años) el ciclo lunar y el ciclo solar. El ciclo lunar, de 19 años julianos, comprende 225 lunaciones; la luna nueva no vuelve exactamente en la misma fecha, sino con una diferencia de 1 h. 28 m. 38 s. 5.; el ciclo solar, 28, es el producto del número 4, que marca el retorno periódico de los años bisiestos y de 7 que corresponde al retorno periódico de los días de la semana. Después de 28 años se encuentra que los días de la semana son las mismas fechas en los meses.

GREGORIANO.—Siendo el año trópico no de 365 días 25, sino más bien de 365 días 24.22166, el año civil adoptado era un poco más largo, resultando de esto un atraso de 10 días, que el papa Gregorio XIII decidió nivelar, de acuerdo

con las indicaciones del astrónomo Luis Lilio, y así, ordenó que el 4 de octubre de 1582 se nombrara 15 del mismo mes; se convino también, para evitar un retardo de 3 días en 400 años, suprimir el día suplementario destinado a hacer bisiestos los años de 1700, 1800 y 1900, y que en adelante a cada tres años seculares comunes, siguiera un año secular bisiesto. Este calendario lleva el nombre del papa Gregorio, y tiene en la fecha un adelanto de 13 días sobre el calendario Juliano, en razón a los años seculares contados como bisiestos.

Calendario Gregoriano

1.º	2.º	3.º	4.º	5.º	6.º	7.º	8.º	9.º	10.º	11.º	12.º	13.º	14.º	15.º	16.º	17.º	18.º	19.º	20.º	21.º	22.º	23.º	24.º	25.º	26.º	27.º	28.º	29.º	30.º	31.º	
...

Las mismas reformas fueron ordenadas por cartas patentes del rey Enrique III de Francia y

así el lunes 20 de diciembre de 1582 sucedió al domingo 9, lo mismo se hizo en todos los pueblos católicos, pero los protestantes rechazaron esta modificación pontifical. Por fin, confórmes los ingleses, en

1752, hicieron suceder el 14 de septiembre al 2 del mismo mes, y así, únicamente los rusos y griegos continuaron usando el calendario Juliano.

En el calendario Gregoriano, las estaciones ocurren en las mismas épocas del año, no sucede así con las fiestas móviles, separadas del día de Pascua por intervalos fijos.

La fiesta de Pascua se celebra en el primer domingo después de luna llena, que corresponde al día de equinoccio de primavera, o algunos días más tarde, así que, habiendo sido fijado el equinoccio de primavera el 21 de marzo, el día de Pascua estará comprendido entre el 22 de marzo y el 25 de abril.

Como en el calendario Juliano, el año se divide en doce meses, la división de 52 semanas corresponde aproximadamente a los cuartos de lunación (una semana) comprendidos en el año. El haber fijado el 1º de enero como principio del año, no tiene otra razón que el haber sido adoptado así por Numa Pompilio.

REPUBLICANO.—El 22 de septiembre del año de 1792, día de la proclamación de la República en Francia, el sol llegó al equinoccio de otoño, y más que para corregir los defectos del calendario, para marcar la nueva era por la que entraba Francia, Romme se hizo el principal instigador de una reforma en el calendario; que fué adoptada por la Convención el 5 de octubre de 1793. El año republicano comienza al minuto, con el día civil, a la terminación del verdadero equinoccio de otoño por París. Empleado durante trece años, hasta el 1º de enero de 1806. Se dispuso que cada mes tuviera 30 días, denominados: Vendimario, de las vendimias; Brumario, de las brumas; Frimario, de las escarchas; Nivoso, de las nieves; Ventoso de los vientos; Pluvioso, de las lluvias, Germinal, de las semillas; Floreal de las flores; Pradial, de los prados; Mesidor, de las cosechas; Termidor, del calor; y, Fructidor, de los frutos. Cada mes tenía 3 décadas,



cuyos días se llamaban. primidi, duodi, tridi, cuártidi, quíntidi, séxtidi, séptidi, óctidi, nóñidi, décadí; todos estos nombres debidos al poeta Fabre d'Englantine. Al fin del año se añadían cinco *sansculottides* o días complementarios; a partir del año III y cada cuatro años siguientes se añadió un sexto día llamado día de la Revolución. Los años bisiestos IV, VIII, etc. recibieron el nombre de sextiles. Cada período de 4 años se denominó una Fraciada. El decreto de Romme (4 de Primario del año II) estableció que se añadiera un día de la Revolución al fin de los años bisiestos, pero esta disposición no parece haber sido aceptada y el día suplementario se añadió a fin de los años que precedían a los bisiestos. De esta suerte el calendario gregoriano y el republicano dejaron de estar conformes en estos años desde el 23 de septiembre al 29 de febrero.

Otra diferencia provino del hecho de que el año de 1800 no fué bisiesto, según el calendario gregoriano. Con las correcciones, que, según lo dicho, deben introducirse, la siguiente tabla servirá para comprender este calendario.

Al número del día en:

Vendimiario	añádase 21	para tener	el día de	septiembre.
Brumario	id.	21	id.	octubre.
Frimario	id.	20	id.	noviembre.
Nivoso	id.	20	id.	diciembre.
Pluvioso	id.	19	id.	enero.
Ventoso	id.	18	id.	febrero.
Germinal	id.	20	id.	marzo.
Floreal	id.	19	id.	abril.
Pradial	id.	19	id.	mayo.
Mesidor	id.	18	id.	junio.
Termidor	id.	18	id.	julio.
Fructidor	id.	17	id.	agosto.

El principal inconveniente de este calendario es que exige un cálculo astronómico preciso para fijar el principio del año; así, Napoleón decidió sacrificar este calendario nacional por el corriente de Roma: algunas modificaciones prepararon la opinión, y la Comisión del Senado hizo ratificar sin discusión el proyecto del gobierno imperial sobre el uso del calendario gregoriano (22 fructidor, año XIII-9 de septiembre

de 1805) que fué restablecido oficialmente el 1º de enero de 1806.

COPTO.—El año de los antiguos egipcios, desde luego vago, se componía de 365 días, en 12 meses de 30 días, más 5 días suplementarios, llamados epágorismos. En el sexto año de la era acciática (de la batalla de Accio) año 724 de Nabucodonosor, que comenzó el 29 de agosto del año 25 a. J. C., los egipcios, a instancias de los romanos, viéronse precisados a ajustar un día cada 4 años, para hacer su año solar y fijo. Se nombró entonces de Sothis, un período de 1460 años al cabo del cual, el principio del año, de nuevo coincidía con la salida de la estrella *sothis* (Sirio). Más tarde, los egipcios aplicaron a la era de Diocleciano o de los Mártires, que comienza el 29 de agosto del año 284 después de J. C., el año fijo de la era acciática, constituyendo así, propiamente, el calendario copto.

CALENDARIO LUNISOLAR

CHINO.—Es el único calendario reglamentado sobre los movimientos verdaderos del sol y de la luna, conforme al meridiano de Pekín; las tablas astronómicas necesarias para fijar las fechas, fueron publicadas por el tribunal de matemáticas de Pekín (Wan-Nien-Chon) y comprende el período de 1624 a 2021, sirven de base a los calendarios presentados anualmente al Jefe del Estado.

El año principia cuando el sol entra en el signo zodiacal de Piscis o sea, actualmente, sobre el 19 de febrero (por Pekín); *común* tiene 12 lunaciones en el mes o sean 354 o 355 días; pero se intercala a veces una decimotercera lunación para la concordancia con los movimientos de la luna y del sol, esto es el año *pleno* y comprende 383 y 384 días. Los años se contaban (anteriormente a la República) a partir del advenimiento del monarca, pero eran repartidos, cronológicamente, por siglos de 60 años, que pueden ser contados de 2 modos, sea con 6 ciclos decimales o de 10 *kan* (troncos), sea con 5 ciclos, duodecimales o de 12 *tschi* (ramas). Según el tribunal de matemáticas (decisión de 1864) el septuagésimo ciclo debió comenzar en 1864, en tanto que habría que contar

6 de más siguiendo la cronología tomada en el siglo XVII por orden del emperador Kien-lon.

Los meses son *sjas* (pequeños) o *ta* (grandes) según que sean de 29 a 30 días, el día civil comienza a media noche, con 12 partes iguales, *shi*, que reciben el mismo nombre que las partes del ciclo duodecimal (ramas), ya mencionado.

CALENDARIOS LUNARES

ROMANO.—Como en los pueblos itálicos, el año romano era lunar, de 354 días, con meses ordinarios de 29 a 31 días; debido el primero a Rómulo en el que, según sus cálculos, empezaba en el equinoccio de primavera y se componía de 10 meses con 304 días, tiempo que tardaba en recorrer el sol las cuatro estaciones. Reformado después por Julio César, el año fué de 365 días, y el nombre de Julio (Julius), fué dado en su honor al antiguo *quintilis mensis*; más tarde Augusto vino a substituir con su nombre a *Sextiles*, que se convirtió en Agosto (Augustus).

El año principiaba el 1º de marzo, día de los obsequios y de las visitas, y este mes tenía numerosos días festivos durante los cuales los esclavos solamente continuaban en el comercio. Los meses estaban divididos en 3 períodos: *Calendas*, el primer día del mes, en el que se convocaba solemnemente al pueblo de Roma, para darle a conocer los días festivos; *Idus*, correspondientes a los días 5º o 7º después de las *Calendas*, *Nonas*, décimo tercero o décimo quinto días después de las *Calendas* (día quince en marzo, mayo, julio y octubre, y 13 de los demás meses). Las fechas se contaban en retrogradación a partir de estas fiestas, de suerte que el día de las *calendas* servía para designar los días del mes precedente, así el cuarto día ante de las *calendas* de septiembre, sería 29 de agosto, y según el uso se diría cuarto día antes de las *calendas* de septiembre (*ante diem quartum kalendas septembres*). En cuanto a los días de *nona*, se encontraban 9 días antes de los *idus* y estos cerca de la mitad del mes.

MUSULMAN.—El año era rigurosamente lunar, dividido en 12 meses, que pasan por todas las épocas del año, para volver al mismo lugar en 33 años; los ciclos son de 30 años, comprendiendo 19 años *comu-*

nes (354 días) y 11 años *abundantes* (365) días. Es imposible fijar una fecha árabe cuando no se indica la semana, porque si el mes principia en el día que se percibe la luna nueva, o sea el segundo después de la conjunción, las diferencias de localización o de visibilidad de la luna pueden introducir divergencias.

DE LOS GRIEGOS.—Las ciudades tenían sus calendarios particulares: en Atenas, el año lunar de 354 días se dividía en 12 meses; tres veces en 8 años se debía intercalar un mes de 30 días, para que el año se reglamentara con el sol, reforma definitiva en 430 a. J. C. Siendo once días y seis horas más corto que el solar, vieron obligados luego a intercalar este tiempo, en diversas formas.

HEBREO.—En este calendario, que debía estar formado antes de Moisés, el año lunar se componía de doce meses de treinta y veinticuatro días alternativamente, y se llamaban: Nisán, Jian, Sibán, Thamuz, Ab, Elul, Thirsi, Marchesván, Casléu, Thebeth, Sabbath y Adar. Cada dos o tres años añadían un 13º mes para completar los once días menos, que los doce meses lunares tienen con respecto al año solar.

ISRAELITA.—Este calendario, en uso para fijar las fiestas y ceremonias, se remonta al siglo IV después de J. C. A pesar de que el ciclo de 19 años vuelve a traer el principio del año a la misma época del año solar, es exactamente lunar, toda vez que los meses de 29 y 30 días dependen de nuestro satélite. El año común puede ser de 353, 354 o 355 días, defectivo, regular o abundante, en tanto que el año *embolismal*, con sus trece meses, es de 383, 384 o 385, días con los mismos nombres respectivos. El ciclo lunar de los judíos, de 19 años, fué imitado por los griegos y contenía 7 años embolismales, que son los números 3, 6, 8, 11, 14, 17, 19 del ciclo. El día comienza a las 6 de la tarde y la semana, de 7 días, principia el sábado a la misma hora; el día está dividido en 24 horas, que se cuentan de la 1 a la 24, y la hora se divide en 1,080 partes, cada una de 76 instantes.


ISRAELITA MODERNO.—Conserva el orden y nombre de los antiguos meses, y el año consta de 353, 354 y 355 días según los que tienen los meses Marchesván y Casléu. En el orden civil y político comienzan los israelitas a contar su año el 7 de Thirsi.

DE LOS PUEBLOS ESCANDINAVOS.—El tiempo de los antiguos pueblos del norte, era exactamente

reglamentado por las fases de la luna, de la cual se observaba el movimiento con cuidado; la luna nueva se celebraba con fiestas y sacrificios. Cada día estaba bajo los auspicios de alguna divinidad, a cuya adoración dedicaban usos y costumbres correspondientes; una de las principales fiestas era la dedicada al dios Odín.

MEXICANO.—Constaba, como el nuestro, de 365 días, comprendidos en 18 meses de 20 días, más cinco días que llamaban Nemontemi, es decir, inútiles.

El primer año del siglo, empezaba el 26 de febrero de nuestros días, pero cada cuatro años se anticipaban en un día el año, de tal manera, los últimos años comenzaban el día 14, por causa de los 13 días que anteponian en el curso de 52 años, que correspondían a un siglo, los que dividían en 13 períodos de 4 años cada uno.



Daban a los meses los siguientes nombres: Atlcahualco, Tlacaxipehualiztli, Tozoztontli, Hueitochtli, Toxcatl, Etzalcualiztli, Tecuilhuitontli, Hucitecuilhuitl, Tlaxochimaco, Xocohuezi, Ochpaniztli, Teotleco, Tepeilhuitl, Quecholli, Panquetzaliztli, Atemoztli, Tititl e Izcalli. Los días se denominaban: Cipactli, Ehecatl, Calli, Cuetzpallin, Coatl, Miquiztli, Mazatl, Tochtli, Atl, Itzcuintli, Ozomatli, Malinalli, Acatl, Ocelotl, Cuauhtli, Cozacacuahtli, Olinatiah u Olin, Tecpatl, Quiahuitl y Xochitl.

Curioso es el conocimiento que tenían del exceso de algunas horas, habido en el año solar con respecto al civil, y que, para igualarlos, se sirvieran de días intercalares, pero con esta indiferencia del método

de Julio César en el calendario romano: que no intercalaban un día de 4 en 4 años, sino trece días cada 52 años, para no descuidar su número privilegiado: 13.

OTROS CALENDARIOS

EGIPCIO O ETIOPICO.—Componíase de doce meses de 30 días, al fin de los cuales agregaban cinco días llamados epagómenos, para componer los 365. Cada cuatro años aumentaban un sexto día epagómeno.

MACEDONIO.—El año macedonio comienza en el otoño y se subdivide en doce meses de origen lunar, del cual hemos conservado los nombres. Después de las guerras de Alejandro, este calendario fué impuesto a las ciudades de Asia, y de él se encuentran aún vestigios en Egipto.

ARABE.—Dícese de la tabla de la Egira, cuyos años se dividen en ciclos de treinta años, formando un total de 10,631 días. Cada año tiene 12 meses de 30 y 29 días alternativamente.

ANGLO SAJON.—Antiguo calendario usado por los sajones desde la conquista normanda, según el cual se contaba diciembre como el primer mes y enero como el décimo segundo; basado en el curso de la luna, el primer día de cada mes debía corresponder siempre a una luna nueva.

VAGO O INDETERMINADO.—En uso por los persas y los armenios; el año se compone de un determinado número de días, pero el calendario no vuelve a su punto de partida sino después de un largo período. En esta categoría catalogamos los calendarios agrícolas, civiles, religiosos, calendarios ordinarios con indicaciones propias para hacerse cómodos en vista de tal o cual aplicación particular.

POSITIVISTA.—El imaginado por Augusto Comte, dividido en trece meses de 28 días, consagrado cada uno a un período de la historia de la humanidad y llevando el nombre de personajes que mejor representan este período, y los días a otros grandes hombres.

DE LA ORDEN DEL TEMPLO.—Los templarios adoptaron un calendario lunar análogo al de los judíos, y hacían remontar la era a la fundación de la orden.

CALENDARIO PERPETUO

DIA DEL MES					Enero Oct.	Abril Julio Enero	Sep. Dic.	Junio	Feb. Marzo Nov.	Agos. Feb.	Mayo	
1	8	15	22	29	†	¶	£	&		§	‡	LUNES
2	9	16	23	30	‡	†	¶	£	&		§	MARTES
3	10	17	24	31	§	‡	†	¶	£	&		MIERCOLES
4	11	18	25		§	‡	†	¶	£	&	JUEVES	
5	12	19	26	&		§	‡	†	¶	£	VIERNES	
6	13	20	27	£	&		§	‡	†	¶	SABADO	
7	14	21	28	¶	£	&		§	‡	†	DOMINGO	
<p>1793 1799 1800 1801 1802 1803</p> <p>(1804) 1805 1806 1807 (1808) 1809</p> <p>1810 1811 (1812) 1813 1814 1815</p> <p>..... (1816) 1817 1818 1819 (1820)</p> <p>1821 1822 1823 (1824) 1825 1826</p> <p>1827 (1828) 1829 1830 1831</p> <p>(1832) 1833 1834 1835 (1836) 1837</p> <p>1838 1839 (1840) 1841 1842 1843</p> <p>..... (1844) 1845 1846 1847 (1848)</p> <p>1849 1850 1851 (1852) 1853 1854</p> <p>1855 (1854) 1857 1858 1859</p> <p>(1860) 1861 1862 1863 (1864) 1865</p> <p>1866 1867 (1868) 1869 1870 1871</p> <p>..... (1872) 1873 1874 1875 (1876)</p> <p>1877 1878 1879 (1880) 1881 1882</p> <p>1883 (1881) 1885 1888 1887</p> <p>(1888) 1889 1890 1891 (1892) 1893</p> <p>1894 1895 (1896) 1897 1898 1899</p> <p>1900 1901 1902 1903 (1904) 1905</p> <p>1906 1907 (1908) 1909 1910 1911</p> <p>..... (1912) 1913 1914 1915 (1916)</p> <p>1917 1918 1919 (1920) 1921 1922</p> <p>1923 (1924) 1925 1926 1927</p> <p>(1928) 1929 1930 1931 (1932) 1933</p> <p>1934 1935 (1936) 1937 1938 1939</p> <p>..... (1940) 1941 1942 1943 (1944)</p> <p>1945 1946 1947 (1948) 1949 1950</p>												

NOTA.— Los meses Enero y Febrero que aparecen con letra *contradilla* o cursiva, se usan en los bisiestos.

La anterior forma de calendario perpetuo, debido a J. Herchell, puede utilizarse para el período comprendido entre 1798 y 1950, pudiendo ampliarse fácilmente cuanto se quiera.

Constando cada fecha de cuatro elementos: día de la semana; día del mes; mes y año, conociendo tres de estos datos, puede averiguarse, por medio del calendario perpetuo, el cuarto dato. Supóngase, por ejemplo, que se desea averiguar el día de la semana que correspondió al 15 de febrero de 1853: búscuese la columna encabezada por febrero hasta el casillero que corresponde al día 15, se encontrará el signo ||, por la columna que contiene el año de 1853, súbbase hasta encontrarse el mismo signo || que corresponde en el último casillero de la derecha (días de la semana) al martes.

NOTA.—En los años bisiestos, para encontrar fechas de los meses de enero y febrero, úsense las columnas en que aparecen los mismos con letra cursiva.

Calendario per-
petuo de Moret,
formado en 3 ta-
blas: la I para si-
glos y años; la II pa-
ra meses; la III
para días del mes
y de la semana.

AÑOS (A)

00d	01	02	03	...	04	05
06	07	...	08	09	10	11
...	12	13	14	15	...	16
17	18	19	...	20	21	22
23	...	24	25	26	27	...
28	29	30	31	...	32	33
34	35	...	36	37	38	39
...	40	41	42	43	...	44
45	46	47	...	48	49	50
51	...	52	53	54	55	...
56	57	58	59	...	60	61
62	63	...	64	65	66	67
...	68	69	70	71	...	72
73	74	67	...	76	77	78
79	...	80	81	82	83	...
84	85	86	87	...	88	89
90	91	...	92	93	94	95
...	96	97	98	99

SIGLOS (A)

0	7	14	17	21	6	0	1	2	3	4	5
1	8	15b	5	6	0	1	2	3	4
2	9	...	18	22	4	5	6	0	1	2	3
3	10	3	4	5	6	0	1	2
4	11	15c	19	23	2	3	4	5	6	0	1
5	12	16	20	24	1	2	3	4	5	6	0
6	13	0	1	2	3	4	5	6

MESES

	Mayo	Agosto Febrero B	Febrero Marzo Novbre.	Junio	Septbr. Diciere.	Abril Julio Enero B	Enero Octubre
1	2	3	4	5	6	0	1
2	3	4	5	6	0	1	2
3	4	5	6	0	1	2	3
4	5	6	0	1	2	3	4
5	6	0	1	2	3	4	5
6	0	1	2	3	4	5	6
0	1	2	3	4	5	6	0

SEMANAS

	1	2	3	4	5	6	7
	8	9	10	11	12	13	14
	15	16	17	18	19	20	21
	22	23	24	25	26	27	28
	29	30	31				
1	D	L	m	M	J	V	S
2	L	m	M	J	V	S	D
3	m	M	J	V	S	D	L
4	M	J	V	S	D	L	m
5	J	V	S	D	L	m	M
6	V	S	D	L	m	M	J
0	S	D	L	m	M	J	V



"CUCHILLO AZTECA."
ALBUM DE PEÑAFIEL.

MESES

	Mayo	Agosto Febrero II	Febrero Marzo Nortero.	Junio	Septem. Diciem.	Abril Julio Enero I	Enero Octubre
1	2	3	4	5	6	0	1
2	3	4	5	6	0	1	2
3	4	5	6	0	1	2	3
4	5	6	0	1	2	3	4
5	6	0	1	2	3	4	5
6	0	1	2	3	4	5	6
0	1	2	3	4	5	6	0

SEMANAS

	1	2	3	4	5	6	7
	8	9	10	11	12	13	14
	15	16	17	18	19	20	21
	22	23	24	25	26	27	28
	29	30	31				
1	D	L	m	M	J	V	S
2	L	m	M	J	V	S	D
3	m	M	J	V	S	D	L
4	M	J	V	S	D	L	m
5	J	V	S	D	L	m	M
6	V	S	D	L	m	M	J
0	S	D	L	m	M	J	V

ALBUM DE PEÑAFIEL
CUCUILLO AZTECA





El uso de las tablas del calendario perpetuo de las páginas anteriores, se reduce:

1º A buscar en la tabla I el número colocado en la intersección de la línea que contiene las cifras del siglo y de la columna que contiene las del año.

2º A transportar el número que resulte a la columna exterior de la tabla II y buscar el número que en la línea correspondiente forme intersección con la columna del mes. (En los años bisiestos tome para los meses de enero y febrero, las marcas con B.)

3º y último. A transportar el número así obtenido a la columna exterior de la tabla III. En la línea marcada con dicho número y en su intersección con la columna de la fecha correspondiente, se leerá el día de la semana que se busca.

Este calendario sirve también para encontrar fechas del Juliano, según las notas incluidas al final.

Ejemplo: Buscar qué día de la semana corresponde al 9 de diciembre de 1855: Tabla I. Línea 18, columna 45, cifra encontrada 4. Tabla II. Línea 4, columna de diciembre, cifra encontrada 2. Tabla III. Línea 2, columna correspondiente al 9, fecha; martes.

NOTAS.—a) Los siglos gregorianos y los años bisiestos están inscritos en cifras de tipo cursivo.

b) Hasta el día 4 de octubre de 1582 inclusive, en que terminó el régimen del calendario juliano.

c) Desde el día 15 de octubre de 1852 inclusive, en que empieza el calendario gregoriano. (Las fechas del 5 al 14 de octubre de 1852, no existen en este calendario.)

d) Los años centenales o seculares, que en el calendario juliano eran siempre bisiestos, en el calendario gregoriano lo son tan sólo cuando son divisibles por 400.

El uso de las tablas del calendario perpetuo de las páginas anteriores, se reduce:

1º A buscar en la tabla I el número colocado en la intersección de la línea que contiene las cifras del siglo y de la columna que contiene las del año.

2º A transportar el número que resulte a la columna exterior de la tabla II y buscar el número que en la línea correspondiente forme intersección con la columna del mes. (En los años bisiestos tómese para los meses de enero y febrero, las marcas con B.)

3º y último. A transportar el número así obtenido a la columna exterior de la tabla III. En la línea marcada con dicho número y en su intersección con la columna de la fecha correspondiente, se leerá el día de la semana que se busca.

Este calendario sirve también para encontrar fechas del Juliano, según las notas incluidas al final.

Ejemplo: Buscar qué día de la semana corresponde al 9 de diciembre de 1855: Tabla I. Línea 18, columna 45, cifra encontrada 4. Tabla II. Línea 4, columna de diciembre, cifra encontrada 2. Tabla III. Línea 2, columna correspondiente al 9, fecha; martes.

NOTAS.—a) Los siglos gregorianos y los años bisiestos están inscritos en cifras de tipo cursivo.

b) Hasta el día 4 de octubre de 1582 inclusive, en que terminó el régimen del calendario juliano.

c) Desde el día 15 de octubre de 1852 inclusive, en que empieza el calendario gregoriano. (Las fechas del 5 al 14 de octubre de 1852, no existen en este calendario.)

d) Los años centenales o seculares, que en el calendario juliano eran siempre bisiestos, en el calendario gregoriano lo son tan sólo cuando son divisibles por 400.

TABLA EN QUE SE INDICA COMO CORRESPONDEN
ROMANO, CON REL

DIAS	Enero	Febrero	Marzo	Abril	Mayo	Junio
1	Calen.	Calen.	Calen.	Calen.	Calen.	Calen.
2	IV	IV	VI	IV	VI	IV
3	III	III	V	III	V	III
4	Pr.	Pr.	IV	Pr.	IV	Pr.
5	Nonas	Nonas	III	Nonas	III	Nonas
6	VIII	VIII	Pr.	VIII	Pr.	VIII
7	VII	VII	Nonas	VII	Nonas	VII
8	VI	VI	VIII	VI	VIII	VI
9	V	V	VII	V	VII	V
10	IV	IV	VI	IV	VI	IV
11	III	III	V	III	V	III
12	Pr.	Pr.	IV	Pr.	IV	Pr.
13	Idus	Idus	III	Idus	III	Idus
14	XIX	XVI	Pr.	XVIII	Pr.	XVIII
15	XVIII	XV	Idus	XVII	Idus	XVII
16	XVII	XIV	XVII	XVI	XVII	XVI
17	XVI	XIII	XVI	XV	XVI	XV
18	XV	XII	XV	XIV	XV	XIV
19	XIV	XI	XIV	XIII	XIV	XIII
20	XIII	X	XIII	XII	XIII	XII
21	XII	IX	XII	XI	XII	XI
22	XI	VIII	XI	X	XI	X
23	X	VII	X	IX	X	IX
24	IX	VI	IX	VIII	IX	VIII
25	VIII	V	VIII	VII	VIII	VII
26	VII	IV	VII	VI	VII	VI
27	VI	III	VI	V	VI	V
28	V	Pr.	V	IV	V	IV
29	IV		IV	III	IV	III
30	III		III	Pr.	III	Pr.
31	Pr.		Pr.		Pr.	

LAS FECHAS EN LOS MESES DEL CALENDARIO
A ION AL ACTUAL.

DIAS	Julio	Agosto	Seppure.	Octubre	Novbre.	Dichre.
1	Calen.	Calen.	Calen.	Calen.	Calen.	Calen.
2	VI	IV	IV	VI	IV	IV
3	V	III	III	V	III	III
4	IV	Pr.	Pr.	IV	Pr.	Pr.
5	III	Nonas	Non	III	Nonas	Nonas
6	Pr.	VIII	VII	Pr.	VIII	VIII
7	Nonas	VII	VII	Nonas	VII	VII
8	VIII	VI	VI	VIII	VI	VI
9	VII	V	V	VII	V	V
10	VI	IV	IV	VI	IV	IV
11	V	III	III	V	III	III
12	IV	Pr.	Pr.	IV	Pr.	Pr.
13	III	Idus	Idus	III	Idus	Idus
14	Pr.	XIX	XVIII	Pr.	XVIII	XIX
15	Idus	XVIII	XVII	Idus	XVII	XVIII
16	XVII	XVII	XVI	XVII	XVI	XVII
17	XVI	XVI	XV	XVI	XV	XVI
18	XV	XV	XIV	XV	XIV	XV
19	XIV	XIV	XIII	XIV	XIII	XIV
20	XIII	XIII	XII	XIII	XII	XIII
21	XII	XII	XI	XII	XI	XII
22	XI	XI	X	XI	X	XI
23	X	X	IX	X	IX	X
24	IX	IX	VIII	IX	VIII	IX
25	VIII	VIII	VII	VIII	VII	VIII
26	VII	VII	VI	VII	VI	VII
27	VI	VI	V	VI	V	VI
28	V	V	IV	V	IV	V
29	IV	IV	III	IV	III	IV
30	III	III	Pr.	III	Pr.	III
31	Pr.	Pr.		Pr.		Pr.





INSTITUTO
DE INVESTIGACIONES
HISTÓRICAS

CALENDARIO
PARA 1924





ENERO

Sem. 1ª	Martes	1	† La Circuncisión N. S. J.
	Miércoles	2	San Macario Confesor.
	Jueves	3	San Daniel Martir.
	Viernes	4	San Prisciliano Martir.
	Sábado	5	San Telésforo Papa.
Sem. 2ª	Domingo	6	† Los Santos Reyes.
	Lunes	7	San Luciano Presbítero.
	Martes	8	San Apolinar Obispo.
	Miércoles	9	San Julián Mártir.
	Jueves	10	San Gonzalo Confesor.
	Viernes	11	San Higinio Papa.
	Sábado	12	San Arcadio Martir.
Sem. 3ª	Domingo	13	San Gumersindo Presb.
	Lunes	14	San Hilario Obispo.
	Martes	15	San Mauro Abad.
	Miércoles	16	San Marcelo Papa Mr.
	Jueves	17	San Antonio Abad.
	Viernes	18	Santa Prisca Virgen.
	Sábado	19	San Mario Martir.
Sem. 4ª	Domingo	20	San Fabián Papa.
	Lunes	21	San Fructuoso Obispo.
	Martes	22	San Vicente Mártir.
	Miércoles	23	San Ildefonso Obispo.
	Jueves	24	Nuestra Sra. de la Paz.
	Viernes	25	San Juvencio Mártir.
	Sábado	26	San Policarpo Ob. y Mr.
Sem. 5ª	Domingo	27	San Juan Crisóstomo Ob.
	Lunes	28	San Tirso Obispo.
	Martes	29	San Francisco de Sales.
	Miércoles	30	Santa Martina Vig. Mr.
	Jueves	31	San Pedro Nolasco.

- ☾ Conjunción el día 6.
- ☽ Cuarto creciente el día 13.
- ☽ Llena el día 21.
- ☾ Cuarto menguante el día 28.



BIBLIOTECA
RAFAEL GARCÍA GRANADA
MONTUTO DE
1970



FEBRERO

Sem. 5ª	Viernes	1	San Ignacio Obispo Mr.
	Sábado	2	La Purif. de María Sma.
Sem. 6ª	Domingo	3	San Blas Obispo y Mr.
	Lunes	4	San Andrés Corsino Ob.
	Martes	5	San Felipe de Jesús.
	Miércoles	6	Santa Dorotea Virgen.
	Jueves	7	San Ricardo Rey.
	Viernes	8	San Juan de Mata Conf.
	Sábado	9	Santa Apolonia Virgen.
Sem. 7ª	Domingo	10	San Guillermo Ermitaño.
	Lunes	11	San Severino Ab d.
	Martes	12	Santa Eulalia Virgen.
	Miércoles	13	San Benigno Mártir.
	Jueves	14	N. S. de la Esperanza.
	Viernes	15	San Faustino Mártir.
	Sábado	16	Santa Juliana Virgen.
Sem. 8ª	Domingo	17	San Rómulo Mártir.
	Lunes	18	San Simeón Obispo y Mr.
	Martes	19	San Gabino Presbítero.
	Miércoles	20	San Eluterio Obispo.
	Jueves	21	San Severiano Mártir.
	Viernes	22	Santa Margarita de C.
	Sábado	23	San Florencio Confesor.
Sem. 9ª	Domingo	24	San Modesto Obispo.
	Lunes	25	San Cesáreo Confesor.
	Martes	26	San Porfirio Obispo.
	Miércoles	27	San Baldomero Conf.
	Jueves	28	San Ramón Abad.
	Viernes	29	San Macario Mártir.

- ☾ Conjunción el día 4.
- ☽ Cuarto creciente el día 12.
- ☽ Llena el día 20.
- ☾ Cuarto menguante el día 28.



MAYO

Sem. 18 ^a	Jueves	1	San Felipe Apóstol.
	Viernes	2	San Atanasio Obispo.
	Sábado	3	La Santa Cruz,
Sem. 19 ^a	Domingo	4	Santa Mónica Viuda.
	Lunes	5	N. San Pío V Papa.
	Martes	6	San Juan Apóstol.
	Miércoles	7	San Estanislao Obispo.
	Jueves	8	San Acacio Mártir.
Sem. 20 ^a	Viernes	9	San Gregorio Nazareno.
	Sábado	10	San Antonio Obispo.
	Domingo	11	San Máximo Mártir.
	Lunes	12	Santa Domitila Virgen.
	Martes	13	N. S. del Socorro.
Sem. 21 ^a	Miércoles	14	San Bonifacio Mártir.
	Jueves	15	San Isidro Labrador.
	Viernes	16	San Juan Nepomuceno.
	Sábado	17	San Pascual Bailón.
	Domingo	18	San Félix de Cantalicio.
Sem. 22 ^a	Lunes	19	San Pedro Celestino.
	Martes	20	San Bernardino de Sena.
	Miércoles	21	San Valente Obispo.
	Jueves	22	Santa Rita de Casia.
	Viernes	23	San Eпитacio Obispo.
Sem. 22 ^a	Sábado	24	San Donaciano Obispo.
	Domingo	25	San Gregorio VII Papa.
	Lunes	26	San Felipe Neri
	Martes	27	San Ranulfo Mártir.
	Miércoles	28	San Germán Obispo.
Sem. 22 ^a	Jueves	29	† La Ascensión del señor.
	Viernes	30	San Fernando Rey
	Sábado	31	Santa Petronila Virgen.

- ☾ Conjunción el día 3.
- ☽ Cuarto creciente el día 11.
- ☾ Llena el día 18.
- ☾ Cuarto menguante el día 25.



JUNIO

Sem. 23ª	Domingo	1	San Pánfilo Presbítero.
	Lunes	2	San Marcelino Mártir.
	Martes	3	Santa Clotilde Reina.
	Miércoles	4	Ntra. Señora de la Luz.
	Jueves	5	San Bonifasio Obispo.
	Viernes	6	San Norberto Obispo.
Sem. 24ª	Sábado	7	§ San Roberto Abad.
	Domingo	8	San Máximo Obispo.
	Lunes	9	San Feliciano Mártir.
	Martes	10	Santa Margarita Reina.
	Miércoles	11	§ San Bernabé Apóstol.
	Jueves	12	San Nazario Mártir.
Sem. 25ª	Viernes	13	§ San Antonio de Padua.
	Sábado	14	§ San Basilio Magno.
	Domingo	15	La Santísima Trinidad.
	Lunes	16	San Aureliano Obispo.
	Martes	17	San Ismael Mártir.
	Miércoles	18	San Ciriaco Mártir.
Sem. 26ª	Jueves	19	†† Corpus Christi.
	Viernes	20	San Silverio Mártir.
	Sábado	21	San Luis Gonzaga.
	Domingo	22	San Paulino Obispo.
	Lunes	23	San Zenón Mártir.
	Martes	24	San Juan Bautista.
Sem. 27ª	Miércoles	25	San Guillermo Abad.
	Jueves	26	San Antelmo Obispo.
	Viernes	27	Sagrado C. de Jesús.
	Sábado	28	Corazón de María.
	Domingo	29	San Pedro y San Pablo.
	Lunes	30	Santa Lucina Virgen.

- ☉ Conjunción el día 2.
- ☾ Cuarto creciente el día 10.
- ☽ Llena el día 16.
- ☾ Cuarto menguante el día 23.



MARZO

Sem. 9 ^a	Sábado	1	San Rosendo Obispo.
Sem. 10 ^a	Domingo	2	San Bartolomé Mártir.
	Lunes	3	San Emeterio Mártir.
	Martes	4	San Casimiro Confesor.
	Miércoles	5	San Eusebio. <i>Conjunción</i>
	Jueves	6	San Olegario Obispo.
	Viernes	7	Santo Tomás de A.
	Sábado	8	San Juan de Dios Conf.
Sem. 11 ^a	Domingo	9	Sta. Francisca Romana.
	Lunes	10	San Macario Ob. Conf.
	Martes	11	San Eulogio Presbítero.
	Miércoles	12	San Gregorio Magno.
	Jueves	13	San Rodrigo Presbítero.
	Viernes	14	Santa Matilde Reina.
	Sábado	15	S. Raimundo de Fitero.
Sem. 12 ^a	Domingo	16	San Abraham Ermitaño.
	Lunes	17	San Patricio Obispo.
	Martes	18	San Gabriel Arcángel.
	Miércoles	19	† San José.
	Jueves	20	Santa Eufrasia Mártir.
	Viernes	21	San Benito Abad.
	Sábado	22	Sta. Catalina de Suecia.
Sem. 13 ^a	Domingo	23	San Victoriano Mártir.
	Lunes	24	S. Epigmenio Presbítero.
	Martes	25	La Encarnación del D. V.
	Miércoles	26	San Cástulo Mártir.
	Jueves	27	San Ruperto Obispo.
	Viernes	28	San Sixto III Papa.
	Sábado	29	San Eusebio Abad.
Sem. 14 ^a	Domingo	30	San Juan Clímaco Abad.
	Lunes	31	San Benjamín Diácono.

- ☾ Conjunción el día 5.
 ☽ Cuarto creciente el día 13.
 ☽ Llena el día 20.
 ☾ Cuarto menguante el día 27.



ABRIL

Sem. 14 ^a	Martes	1	San Melitón Obispo.
	Miércoles	2	San Francisco de Paula.
	Jueves	3	San Benito de Palermo.
	Viernes	4	San Isldoro.
	Sábado	5	San Vicente de Ferrer.
Sem. 15 ^a	Domingo	6	San Celestino Papa.
	Lunes	7	San Epifanio Ob. Conf.
	Martes	8	San Alberto Patriarca.
	Miércoles	9	Santa María Cleofas.
	Jueves	10	San Ezequiel Profeta.
	Viernes	11	§ San León Papa Magno.
	Sábado	12	San Julio Papa Confesor.
Sem. 16 ^a	Domingo	13	<i>Ramos</i> San Hermenegildo.
	Lunes	14	<i>Santo</i> San Toribio Mártir.
	Martes	15	<i>Santo</i> Sta. Anastasia Mr.
	Miércoles	16	<i>Santo</i> San Toribio Ob.
	Jueves	17	<i>Santo</i> R. S. Aniceto Papa.
	Viernes	18	<i>Santo</i> § N. S. de la Soledad.
	Sábado	19	<i>Gloria</i> § San Crescencio.
Sem. 17 ^a	Domingo	20	<i>Pascua</i> Santa Inés Virgen.
	Lunes	21	San Anselmo Ob. Conf.
	Martes	22	San Sotero Papa Mr.
	Miércoles	23	San Jorge Obispo y Mr.
	Jueves	24	San Alejandro Obispo.
	Viernes	25	San Marcos Evangelista.
	Sábado	26	San Cleto Pont. y Mr.
Sem. 18 ^a	Domingo	27	S. Toribio de Mogrovejo.
	Lunes	28	S. Pablo de la Cruz Conf.
	Martes	29	S. Pedro de Verona Mr.
	Miércoles	30	Santa Catalina de Sena.

- ☾ Conjunción el día 4.
- ☽ Cuarto creciente el día 12.
- ☼ Llena el día 19.
- ☾ Cuarto menguante el día 25.



SEPTIEMBRE

Sem. 36 ³	Lunes	1	San Arturo Mártir.
	Martes	2	San Esteban Rey.
	Miércoles	3	San Antonio Ixida M.
	Jueves	4	Santa Rosalva Virgen.
	Viernes	5	San Lorenzo Obispo.
	Sábado	6	San Fausto Presbítero
Sem. 37 ³	Domingo	7	Santa Regina Virgen.
	Lunes	8	Natividad de María Sma.
	Martes	9	San Gregorio Mártir.
	Miércoles	10	San Nicolás Tolentino.
Sem. 38 ³	Jueves	11	San Jacinto Mártir.
	Viernes	12	San Macedonio Mártir.
	Sábado	13	San Amado Obispo.
	Domingo	14	San Crescenciano Mártir.
	Lunes	15	San Porfirio Mártir.
	Martes	16	San Cornelio Papa.
Sem. 39 ³	Miércoles	17	§ San Lamberto Obispo.
	Jueves	18	San José de Cupertino.
	Viernes	19	San Genaro Obispo.
	Sábado	20	San Agapito Papa.
	Domingo	21	San Mateo Apóstol.
Sem. 40 ³	Lunes	22	Santo Tomás Obispo.
	Martes	23	San Lino Papa.
	Miércoles	24	Nuestra S. de la Merced.
	Jueves	25	Santa Cleofas Virgen.
	Viernes	26	San Cipriano Mártir.
	Sábado	27	San Cosme Mártir.
Sem. 40 ³	Domingo	28	San Simón Confesor
	Lunes	29	San Miguel Arcángel.
	Martes	30	San Jerónimo Presbítero.

- ☾ Cuarto creciente el día 6.
- ☽ Llena el día 13.
- ☾ Cuarto menguante el día 20.
- ☽ Conjunción el día 28.



OCTUBRE

Sem. 40 ³	Miércoles	1	San Remigio Obispo.	
	Jueves	2	Santos Angeles Cust.	
	Viernes	3	San Gerardo Abad.	
Sem. 41 ³	Sábado	4	San Francisco de Asís.	
	Domingo	5	San Plácido Mártir.	
	Lunes	6	San Bruno Confesor.	
	Martes	7	Ntra. Señora del Rosario.	
	Miércoles	8	Santa Brígida Viuda.	
	Jueves	9	San Dionisio Obispo.	
	Viernes	10	San Francisco de Borja.	
	Sábado	11	Santa Plácida Virgen.	
	Sem. 42 ³	Domingo	12	Nuestra Señora del Pilar.
	Lunes	13	San Eduardo Rey.	
	Martes	14	San Calixto Papa.	
	Miércoles	15	Santa Teresa de Jesús.	
	Jueves	16	San Florentino Obispo.	
	Viernes	17	Santa Eduwigis Viuda.	
	Sábado	18	San Lucas Evangelista.	
Sem. 43 ³	Domingo	19	San Pedro de Alcántara.	
	Lunes	20	San Feliciano Obispo.	
	Martes	21	San Hilarión Abad.	
	Miércoles	22	Santa Salomé Viuda.	
	Jueves	23	San Pedro Pascual.	
	Viernes	24	San Rafael Arcángel.	
	Sábado	25	San Crispín Mártir.	
	Sem. 44 ³	Domingo	26	San Evaristo Papa.
	Lunes	27	San Florencio Mártir.	
	Martes	28	San Simón Apóstol.	
	Miércoles	29	San Narciso Obispo.	
	Jueves	30	San Cenobio Obispo.	
	Viernes	31	§ San Nemesio Mártir.	

☾ Cuarto creciente el día 5.

☽ Llena el día 12.

☾ Cuarto menguante el día 20.

☽ Conjunción el día 27.



JULIO

Sem. 27 ³	Martes	1	San Secundino Obispo.
	Miércoles	2	Santa Isabel Mártir.
	Jueves	3	San Irineo Diácono.
	Viernes	4	Ntra. Sra. del Refugio.
	Sábado	5	Santa Filomena Virgen.
Sem. 28 ³	Domingo	6	San Tranquilino Mártir.
	Lunes	7	San Fermín Obispo.
	Martes	8	San Procopio Mártir.
	Miércoles	9	San Efrén Diácono.
	Jueves	10	San Marcial Mártir.
Sem. 29 ³	Viernes	11	San Abundio Presbítero.
	Sábado	12	San Nabor Mártir.
	Domingo	13	San Anacleto Papa.
	Lunes	14	San Buenaventura.
	Martes	15	San Enrique Emperador.
Sem. 30 ³	Miércoles	16	Ntra. Sra. del Carmen.
	Jueves	17	San Alejo Confesor.
	Viernes	18	San Camilo de Lelis.
	Sábado	19	San Vicente de Paul.
	Domingo	20	San Elías Profeta.
Sem. 31 ³	Lunes	21	San Daniel Profeta.
	Martes	22	Santa María Magdalena.
	Miércoles	23	San Apolinar Obispo.
	Jueves	24	Santa Cristina Virgen.
	Viernes	25	Santiago Apóstol.
Sem. 31 ³	Sábado	26	Sra. Santa Ana.
	Domingo	27	San Aurelio Mártir.
	Lunes	28	San Víctor Papa.
	Martes	29	Santa Marta Virgen.
	Miércoles	30	Santa Julita Mártir.
	Jueves	31	San Ignacio de Loyola.

- ☾ Conjunction el día 1^o.
- ☾ Cuarto creciente el día 9.
- ☾ Llena el día 16.
- ☾ Cuarto menguante el día 23.
- ☾ Conjunction el día 31.



AGOSTO

Sem. 31 ^a	Viernes	1	San Pedro Advíncula.
	Sábado	2	Ntra. Sra. de los Angeles.
Sem. 32 ^a	Domingo	3	Santa Ciria Virgen.
	Lunes	4	Sto. Domingo Confesor.
	Martes	5	Ntra. Sra. de las Nieves.
	Miércoles	6	La Transf. del Señor.
	Jueves	7	San Cayetano Confesor.
	Viernes	8	San Emiliano Obispo.
	Sábado	9	San Román Mártir.
Sem. 33 ^a	Domingo	10	San Lorenzo Diácono.
	Lunes	11	San Tiburcio Mártir.
	Martes	12	Santa Clara de Asís.
	Miércoles	13	San Hipólito Mártir.
	Jueves	14	§ San Eusebio Confesor.
	Viernes	15	†† La Asunción.
	Sábado	16	San Joaquín P. de M. S.
Sem. 34 ^a	Domingo	17	San Librado Abad.
	Lunes	18	Santa Elena Emperatriz.
	Martes	19	San Luis Flores Mártir.
	Miércoles	20	San Bernardo Abad.
	Jueves	21	San Maximiano Mártir.
	Viernes	22	San Timoteo Mártir.
	Sábado	23	San Felipe Benicio.
Sem. 35 ^a	Domingo	24	San Bartolomé Apóstol.
	Lunes	25	San Luis Rey de Francia.
	Martes	26	San Zeferino Mártir.
	Miércoles	27	San Cesáreo Obispo.
	Jueves	28	San Agustín Obispo.
	Viernes	29	Santa Sabina Mártir.
	Sábado	30	Santa Rosa de Lima.
Sem. 36 ^a	Domingo	31	San Ramón Nonnato.

☾ Cuarto creciente el día 17.

☽ Llena el día 14.

☾ Cuarto menguante el día 22.

☽ Conjunción el día 30.



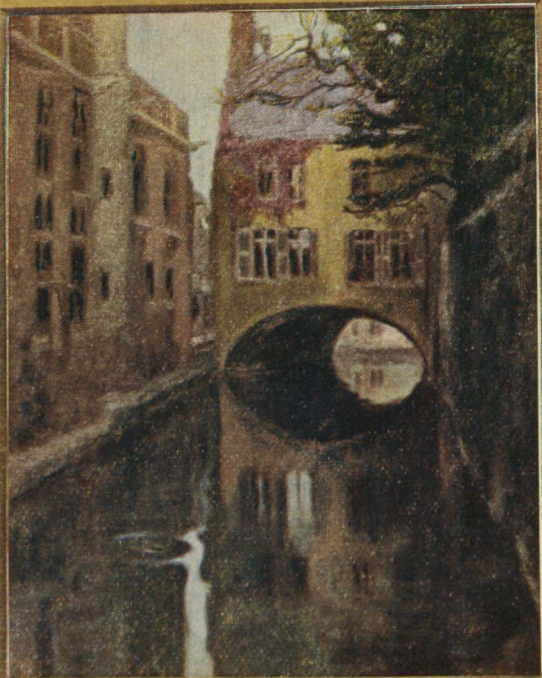
"LA CASA SOBRE EL
PUENTE." CUADRO
DE LA ACADEMIA DE
BELLAS ARTES.



Sem. 31 ^a	Viernes	1	San Pedro Advíncula.
	Sábado	2	Ntra. Sra. de los Angeles.
Sem. 32 ^a	Domingo	3	Santa Ciria Virgen.
	Lunes	4	Sto. Domingo Confesor.
	Martes	5	Ntra. Sra. de las Nieves.
	Miércoles	6	La Transf. del Señor.
	Jueves	7	San Cayetano Confesor.
	Viernes	8	San Emiliano Obispo.
	Sábado	9	San Román Mártir.
Sem. 33 ^a	Domingo	10	San Lorenzo Diácono.
	Lunes	11	San Tiburcio Mártir.
	Martes	12	Santa Clara de Asís.
	Miércoles	13	San Hipólito Mártir.
	Jueves	14	§ San Eusebio Confesor.
	Viernes	15	† La Asunción.
	Sábado	16	San Joaquín P. de M. S.
Sem. 34 ^a	Domingo	17	San Librado Abad.
	Lunes	18	Santa Elena Emperatriz.
	Martes	19	San Luis Flores Mártir.
	Miércoles	20	San Bernardo Abad.
	Jueves	21	San Maximiano Mártir.
	Viernes	22	San Timoteo Mártir.
	Sábado	23	San Felipe Benicio.
Sem. 35 ^a	Domingo	24	San Bartolomé Apóstol.
	Lunes	25	San Luis Rey de Francia.
	Martes	26	San Zeferino Mártir.
	Miércoles	27	San Cesáreo Obispo.
	Jueves	28	San Agustín Obispo.
	Viernes	29	Santa Sabina Mártir.
	Sábado	30	Santa Rosa de Lima.
	Domingo	31	San Ramón Nonnato.

BELLAS ARTES
DE LA ACADEMIA DE
PUENTE CUADRO
LA CASA SOBRE EL

- ☉ Cuarto creciente el día 17.
 ☽ Llena el día 14.
 ☾ Cuarto menguante el día 22.
 ☊ Conjunción el día 30.







NOVIEMBRE

Sem. 44 ^ª	Sábado	1	†† F. de Todos Santos.
Sem. 45 ^ª	Domingo	2	Santo Tobías Mártir.
	Lunes	3	C. de los F. Difuntos.
	Martes	4	San Carlos Borromeo.
	Miércoles	5	San Zacarías Padre.
	Jueves	6	San Leonardo confesor.
	Viernes	7	San Ernesto Abad.
	Sábado	8	San Severo Obispo.
Sem. 46 ^ª	Domingo	9	San Teodoro Mártir.
	Lunes	10	San Andrés confesor.
	Martes	11	San Martín Obispo
	Miércoles	12	San Aurelio Obispo.
	Jueves	13	San Diego de Alcalá.
	Viernes	14	San Serapión Mártir.
	Sábado	15	San Eugenio Obispo.
Sem. 47 ^ª	Domingo	16	San Fidencio Mártir.
	Lunes	17	San Gregorio Obispo.
	Martes	18	San Hesiquio Mártir.
	Miércoles	19	Santa Isabel Reyna.
	Jueves	20	San Félix de Valois.
	Viernes	21	San Mauro Obispo.
	Sábado	22	Santa Celia Virgen.
Sem. 48 ^ª	Domingo	23	San Clemente Papa.
	Lunes	24	San Juan de la Cruz.
	Martes	25	Santa Catarina Virgen.
	Miércoles	26	San Conrado Obispo.
	Jueves	27	San Facundo Mártir.
	Viernes	28	San Sóstenes Mártir.
	Sábado	29	San Saturnino Obispo.
Sem. 49 ^ª	Domingo	30	San Andrés Apóstol

- ☾ Cuarto creciente el día 3.
- ☽ Llena el día 11.
- ☾ Cuarto menguante el día 19.
- ☽ Conjunción el día 26.



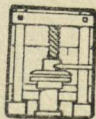
DICIEMBRE

Sem. 49 ^a	Lunes	1	San Eligio Obispo.
	Martse	2	Santa Bibiana Virgen.
	Miércoles	3	San Francisco Javier.
	Jueves	4	Santa Bárbara Virgen.
	Viernes	5	San San Sabás Abad.
	Sábado	6	San Nicolás Arzobispo.
Sem. 50 ^a	Domingo	7	San Ambrosio Obispo.
	Lunes	8	† La Pma. Concepción.
	Martes	9	Santa Leocadia Virgen.
	Miércoles	10	Ntra. Señora de Loreto.
	Jueves	11	San Dámaso Papa.
	Viernes	12	† Ntra. Sra. de Guadpe.
Sem. 51 ^a	Sábado	13	Santa Lucía Virgen.
	Domingo	14	San Nicasio Obispo.
	Lunes	15	San Lucio Mártir.
	Martes	16	San Eusebio Obispo.
	Miércoles	17	§ San Lázaro Obispo.
	Jueves	18	La Expectación de M. S.
Sem. 52 ^a	Viernes	19	§ San Pedro Mártir.
	Sábado	20	§ San Julio Mártir.
	Domingo	21	Santo Tomás Apóstol.
	Lunes	22	San Demetrio Mártir.
	Martes	23	Santa Victoria Virgen.
	Miércoles	24	§ San Delfino Obispo.
Sem. 53 ^a	Jueves	25	† La Navidad de N. S. J.
	Viernes	26	S. Esteban Protomártir.
	Sábado	27	San Juan Apóstol.
	Domingo	28	Los Santos Inocentes.
	Lunes	29	S. Tomás Cantuariense.
	Martes	30	San Sabino Mártir.
Miércoles	31	San Silvestre Papa.	

- ☾ Cuarto creciente el día 3.
- ☽ Llena el día 11.
- ☾ Cuarto menguante el día 19.
- ☽ Conjunción el día 25.



INSTITUTO
DE INVESTIGACIONES
HISTÓRICAS



LA IMPRENTA
SIGLOS XV A XVIII









GUTENBERG

24 DE JUNIO
DE 1400.

14 DE FEBRERO
DE 1468.



Gutenberg fundiendo los primeros tipos de imprenta.



Fust embarga a Gutenberg los tipos y la prensa de imprimir. (1455).



Lorenzo J. Coster, tipógrafo holandés.
(1370-1440.)



Guillermo Caxton, primer impresor inglés. (1422-1491.)



El Rey Eduardo IV visita la imprenta de Caxton, en el Asilo de la Abadía de Westminster.



GALILEO. CUADRO
DE LA ACADEMIA DE
BELLAS ARTES



Guillermo Caxton, primer impresor inglés. (1422-1491.)



DE LA ACADEMIA DE
BELLAS ARTES
CALLEO. CUADRO

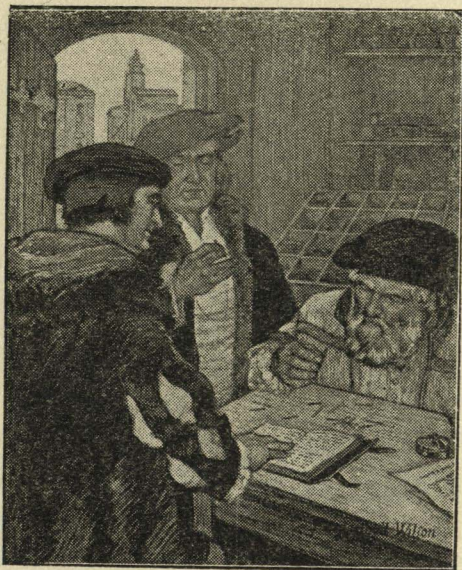
El Rey Eduardo IV visita la imprenta de Caxton, en el Asilo
de la Abadía de Westmínster.



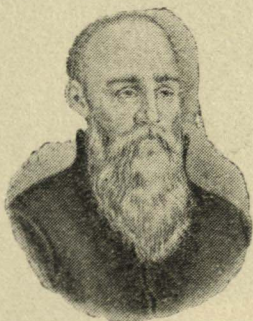




Caxton leyendo el primer pliego impreso en su taller de Inglaterra
(1476).



Aldo Manucio, (el viejo), (1447-1515), mostrando las primeras fuentes de tipo itálico. Venecia 1501.



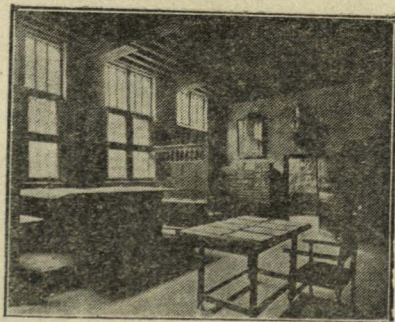
Esteban Dolel, impresor francés. Nació en Orleans, 1508.
Quemado en la hoguera en 1546.



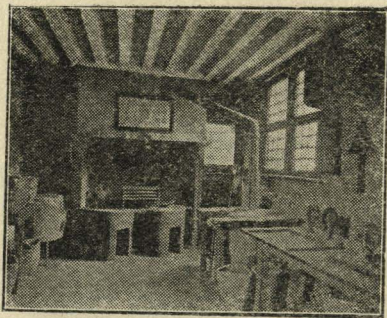
Roberto Estienne, erudito
impresor francés. Céle-
bre por sus ediciones
(1503-1559).



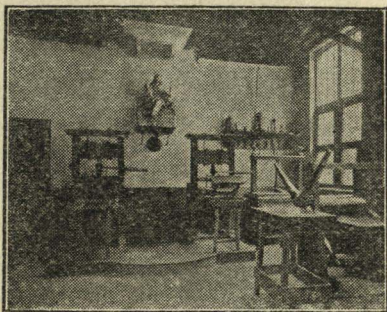
Cristóbal Plantin, ilustre impre-
sor y editor francés. (1514-
1589).



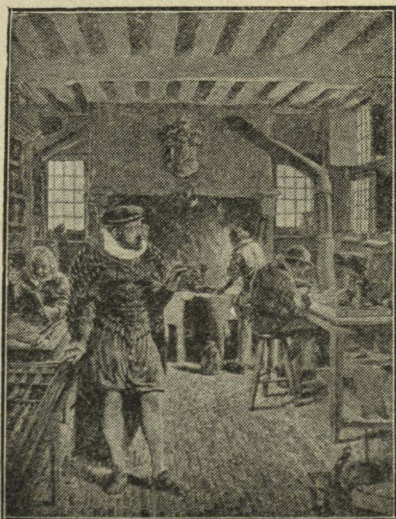
Museo Plantin Taller para la corrección de pruebas.
(Amberes.)



Museo Plantin. Taller para la fundición de tipos.



Museo Plantin. Taller de prensas.



Claudio Garamond fundidor de tipos, en el taller de Plantin.



INSTITUTO DE INVESTIGACIONES HISTÓRICAS
RAFAEL GARCÍA GRANADOS
INSTITUTO DE INVESTIGACIONES HISTÓRICAS



Willem Janszon Bleau, (1571-1638) mostrando las prensas
en su taller de Amsterdam.



Daniel Elzevir.



Imprenta de Stradamus, en Amberes, a principios del siglo XVII.



Samuel Richardson, impresor y novelista inglés, autor de "Clarissa Harlowe". (1689-1769).



INSTITUTO
DE INVESTIGACIONES
HISTÓRICAS



